

El Género *Holcocephala* Jaennicke (Diptera, Asilidae), en Venezuela - II

J. MANUEL AYALA L. y MARCOS BAEZ

RESUMEN

Se revalida *Holcocephala agalla* (Walker), la cual ha venido siendo considerada como sinónimo de *H. oculata* (F.).

Se hace la redescrípción de la especie y se presentan dibujos característicos de la misma, utilizando las mismas técnicas de la primera contribución (Ayala, 1982).

ABSTRACT

Holcocephala agalla (Walker), which has been considered a synonym of *H. oculata* (F.) is revalidated. The species is redescribed and illustrated following the same technique given in a previous contribution (Ayala, 1982).

Para este avance al estudio del género *Holcocephala*, el segundo autor tuvo la oportunidad de revisar los TIPOS de *H. agalla* (Walker) y el de *H. oculata* (F). El primero reposa en el Museo Británico, y el segundo en el Museo de Zoología de la Universidad de Copenhague, Dinamarca.

A pesar del mal estado de conservación de los ejemplares tipos de Fabricio, se pudo comprobar que son dos especies totalmente distintas, que hasta hoy han sido consideradas como una. *H. agalla* (Walker) no presenta en el mesonoto el dibujo característico de tres bandas oscuras, unidas anteriormente, sobre el fondo claro, típico del "grupo oculata"; su coloración general es castaño oscuro con el dibujo del mesonoto muy difuso, visible con cierta nitidez frente al escutelo. El tamaño de *H. agalla* (Walker) en casi el doble que el de *H. oculata* (F). Lamentablemente no se pudo hacer la comparación de las genitalias, pues los ejemplares de Fabricio están mutilados.

Se elige como localidad típica Los Guayabitos, Edo. Miranda, donde la especie es muy abundante, y convive junto con otras especies del género. Se posan sobre el ápice de las ramitas secas, en partes abiertas del bosque. Es probable que Mr. D.

J. M. Ayala L., Urb. La Esperanza, Av. Vargas, Residencias La Esperanza, Apto. 142-A, Maracay, Venezuela.

M. Báez, Dpto. de Zoología, Universidad de La Laguna, Tenerife, Islas Canarias.

Dyson obtuviera sus ejemplares de Caracas o de sus alrededores. El estudio del ejemplar "TIPO" coincide en todo con los ejemplares de las colecciones estudiadas.

Se utilizan en este trabajo las mismas abreviaturas, escalas y técnica de estudio empleadas en la primera contribución. (Ayala, enero 1982).

Holcocephala agalla (Walker)

(Figs. 1 - 5)

Dasyopogon agalla Walker 1849: 361

CABEZA: De perfil: Proboscis y palpos negros brillantes, éstos últimos con cerdas largas de color castaño claro. Antenas negras, con polinosidad amarillenta. (Fig. 4). De frente: Místax formado por ocho cerdas de color castaño claro. Faz castaño oscuro, casi negra, con polinosidad amarilla; borde epistomal con polinosidad amarillenta o gris según el ángulo de incidencia de la luz; frente del mismo color que la faz, presentando una estrecha franja de polinosidad amarilla en las márgenes del callo ocelar; vértex profundamente excavado, de color castaño oscuro, dicho color se extiende hacia la parte superior de las órbitas; callo ocelar negro; occipucio con abundante polinosidad que varía de color según la incidencia del rayo luminoso de blanco a plateado, en ejemplares frescos esta coloración es plateada. La región occipital, no obstante, se encuentra oscurecida en los alrededores del "foramen occipital", principalmente hacia la parte anterior; pilosidad larga y blanca.

TORAX: Protórax con el dorso de color castaño oscuro, y las partes laterales con polinosidad blanca abundante y pilosidad larga, fina del mismo color. Mesonoto de color variable, según el ángulo de visión, desde castaño oscuro hasta casi negro, en la parte anterior; callos humerales castaño-grisáceo amarillento, bastante claros según el ángulo de visión; la pilosidad es escasa, corta y de color amarillento, condensada principalmente a sus partes laterales; en la región supra-alar tiene una mancha de forma casi triangular de color grisáceo amarillento; también frente al escutelo existe una mancha de este mismo color, dividida longitudinalmente, que continúa en forma de lira hasta la sutura transversa, este dibujo sólo se ve nítido frente al escutelo. (Este dibujo, aunque muy borroso recuerda al que tiene *H. oculata*); escutelo castaño oscuro polinoso, con dispersa y larga pilosidad, bordeado de una ancha franja grisácea; región postescutelar de color castaño oscuro con polinosidad gris. Pleuras uniformemente grises; metapleura algo oscura en su parte superior la pilosidad larga y blanca está restringida a la propleura, parte posterior de la mesopleura y a la metapleura.

PATA: Coxas grises, con pilosidad blanca; fémures, tibias y tarsos castaño rojizos, brillantes, oscurecidos en el extremo dorso apical de los fémures, ápice del quinto segmento tarsal y las uñas; fémures anteriores con pilosidad corta, los intermedios con una serie de cerdas largas y claras en la parte antero y postero-ventral y distribuidas a lo largo de toda su longitud; los posteriores largos y delgados aproximadamente una vez y media más largos que los anteriores e intermedios,

con una serie de largas cerdas, claras en la parte anteroventral y posteroventral, y distribuidas sólo en la mitad basal; tibiae anteriores de longitud similar a los fémures, con cerdas largas muy espaciadas y cerdas cortas muy densas de color amarillento y que forman como un cepillo; tibiae intermedias con cerdas largas; tibiae posteriores delgadas en su mitad basal y ensanchadas en su mitad apical, oscurecidas en su ápice y con un grupo de cerdas en la cara interna del ensanchamiento apical; tarsos con cerdas cepilliformes en su cara ventral, especialmente desarrollados en los metatarsos, de color amarillento.

ALAS Uniformemente oscurecidas, venas más oscuras; balancines con el botón oscuro y el pedicelo amarillento claro. (Fig. 5).

ABDOMEN: De color castaño oscuro uniforme, polinoso, sin estrangulación, con pilosidad corta, poco densa y apenas visible; sólo hay pilosidad larga, de color blanco en las partes laterales de los tres primeros tergitos, el resto con débil pilosidad corta; los bordes laterales de los tergitos se incurvan hacia los esternitos y son de color blanquecino amarillento; esternitos de color grisáceo amarillento con una estrecha línea longitudinal de color castaño oscuro, central que se ensancha hacia el extremo del abdomen; genitales de los machos castaño claro brillante y con pilosidad blanca (Fig. 1-3).

Ambos sexos semejantes, hembras por lo general de mayor tamaño.

MATERIAL ESTUDIADO:

HOLOTIPO: ♂ Venezuela. Etiqueta con los siguientes datos:

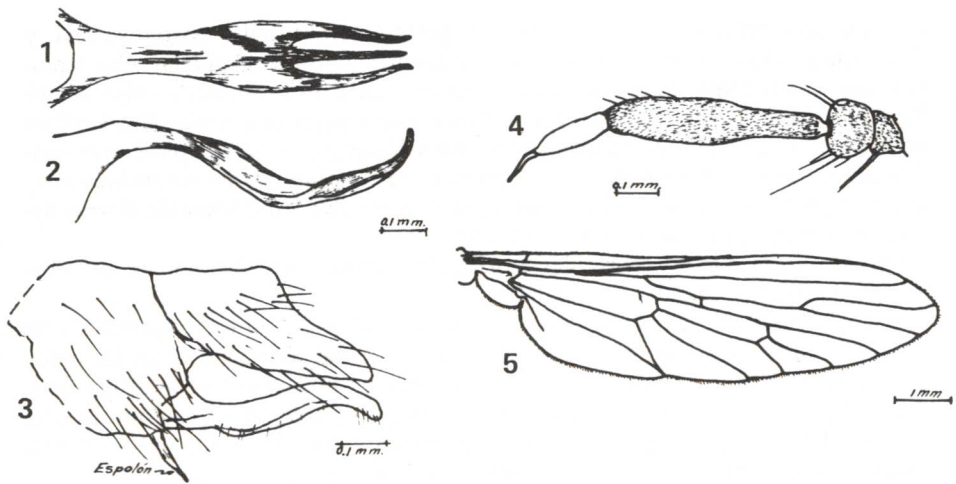
la etiqueta: *Dasygogon agalla*. Type. (en el reverso dice: "one of Walker's series so named" (Eaw.)).

2a etiqueta: Purchd by Dyson, 46-75.

MATERIAL ADICIONAL

Estado Aragua: Fila de Tiara, Camp. Rangel 1.360 m., 19-V-1963, 2♀♀, C. J. Rosales, (IZA); 24-IV-1971, 1♀, C. J. Rosales, (IZA); 16 y 17-VI-1973, 3♀♀, J.M.A.L. (JMAL; M. Báez); 16-VI-1973, 1♀, FKD, (FKD). Carr. Maracay-Choroní, 1550 m., 26-II-1971, 1♀, Terán, (IZA); 2-IV-1971, 1♀, Fco. Fernández Yépez, (IZA); Rancho Grande, 1.100 m., 4-V-1967, 1♀, D'Ascoli & Montagne, (IZA); Rancho Grande, Portachuelo, 1.100 m., 27-V-1976, 1♀, Salcedo & Clavijo, (IZA). Estado Miranda: Los Guayabitos, El Hatillo, 1.200 m., 26-IV-1964, 1♀, FKD, (FKD); 3-V-1964, 1♂ – 1♀, FKD, (FKD); 10-V-1964, 1♀, FKD, (FKD); 19-V-1964, 2♂♂ – 4♀♀, FKD, (FKD); 6-VI-1964, 1♂, FKD, (FKD); 25-V-1965, 1♀, FKD, (FKD); 7-IV-1966, 1♂, FKD, (FKD); 5-VI-1966, 3♂♂ – 1♀, FKD, (FKD); 25-VI-1966, 1♂ – 1♀, FKD, (FKD); 1-V-1967, 10♂♂ – 5♀♀, JMAL, (M. Báez, JMAL); 7-V-1967, 1♀, JMAL, (JMAL); 1♂ – 3♀♀, Adolfo Ayala, (JMAL); 9-VII-1967, 2♀♀, JMAL (JMAL); 11-V-1968, 1♂ – 1♀, JMAL, (JMAL); 11-V-1968, 2♂♂ – 2♀♀, FKD, (FKD); 12-V-1968, 1♀, FKD, (FKD); El Volcán, El Hatillo, 1400 m., 3-V-1964, 1♀, FKD (FKD); 5-VI-1964, 1♀, FKD, (FKD); 14-VI-1972, 2♀♀, FKD, (FKD); 17-VI-1972, 1♀, FKD, (FKD). San Diego de los Altos, 1.100 m., 22-II-1970, 1♂ – 1♀, JMAL, (JMAL); 7-III-1971 3♂♂ – 1♀, JMAL, (JMAL).

Los autores agradecen la valiosa colaboración de los Dres. A. C. Pont del B. M. (N.H.) y L. Lyneborg (Zool. Mus., Dinamarca) por facilitar el estudio de los tipos.



Figs. 1-5. *Holcocephala agalla* (Walker). 1 y 2) Edeago, vistas dorsal y lateral; 3) vista lateral de las placas genitales (Nótese el espolón en el hipandrio); 4) Antena; 5) Ala.

REFERENCIAS

- AYALA L., J. M., 1982. El género *Holcocephala* Jaenicke. (Diptera, Asilidae) en Venezuela. I., Bol. Ent. Venez. N.S. 2 (3) :21-32.
- MARTIN, C. H. and PAPAVERO, N. 1970. A catalogue of the Diptera of the Americas South of the United States. 35 b. Family Asilidae. Mus. Zool. Univ. Sao Paulo (Brasil), pp. 1-139.
- WALKER, F., 1849. List of the specimens of dipterous insects in the collections of the British Museum 2: 231-484. (Asilidae, pp. 299-484). London.